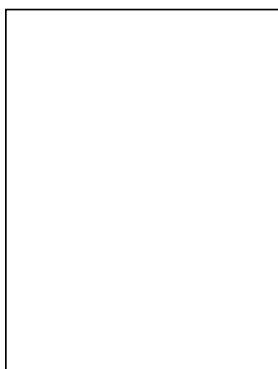


Инструкция к

# AGROSOFT POCKETPIGS



# СПИСОК ИНДЕКСОВ

<u>Установка</u> .....	3
<u>ПК</u> .....	3
<u>КОМПЬЮТЕР</u> .....	3
<u>Установка в ACTIVESYNC</u> .....	10
<u>ROCKETPIGS</u> .....	11
<u>Выбрать ПК КОМПЬЮТЕР</u> .....	14
<u>ПК КОМПЬЮТЕР № 2</u> .....	15
<u>Изменить название</u> .....	15
<u>Установить связь</u> .....	15
<u>Установить ROCKETPIGS</u> .....	15
<u>Общее использование ПК</u> .....	16
<u>Данные свиноматок</u> .....	16
<u>Структура</u> .....	17
<u>Использование клавиатуры (Клавиатура/ Устройство распознавания символов)</u> .....	17
<u>Дополнительные сведения и ссылки</u> .....	18
<u>Сообщение между WINSVIN и ПК</u> .....	19
<u>Послать данные в ПК</u> .....	19
<u>Регистрация данных в ПК</u> .....	20
<u>Общие сведения</u> .....	20
<u>В</u> .....	20
<u>Установка</u> .....	20
<u>Перечень работ</u> .....	20
<u>Проверка даты</u> .....	22
<u>Выбрать язык</u> .....	23
<u>Оформление</u> .....	23
<u>Свиноматки</u> .....	23
<u>Перечень работ</u> .....	23
<u>?</u> .....	24
<u>Работы</u> .....	25
<u>Карточка свиноматки</u> .....	25
<u>Коды</u> .....	28
<u>Дополнительные регистрации</u> .....	28
<u>Медикаменты</u> .....	29
<u>Молодняк</u> .....	30
<u>Ремонтные свинки</u> .....	30
<u>Загрузка данных из ПК</u> .....	31
<u>ПК</u> .....	31

<b><u>КОМПЬЮТЕР</u></b> .....	31
<i><u>Резервная копия/ Восстановление</u></i> .....	33
<u>Сделать резервную копию</u> .....	33
<u>Восстановить (воссоздать связь)</u> .....	34
<u>Неудача</u> .....	37

# УСТАНОВКА

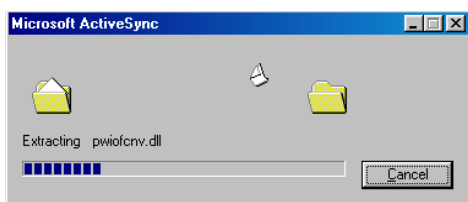
## ПК

Первый ПК должен быть установлен в отношении языка, времени и т.д. Следуйте инструкциям на экране ПК.

## КОМПЬЮТЕР

**Примечание** Процедура установки Microsoft ACTIVESYNC не обязательно должна выглядеть, как на данном примере. Кроме того, при некоторых установках ПК не должен находиться в диалоговом режиме с компьютером с самого начала.

Вставьте компакт-диск, который был включен в комплект вместе с ПК при покупке. Компакт-диск запускается автоматически.



Появляется данная картинка, а компьютер начинает копирование программных документов.

**Иллюстрация 1. Копирование программных документов**

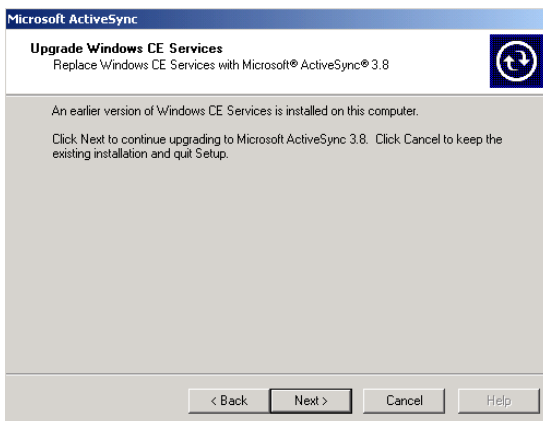
Затем начинается фактическая установка.



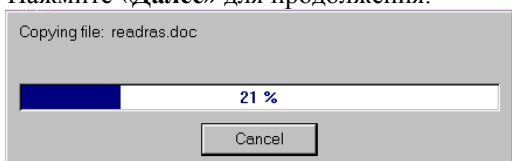
**Иллюстрация 2. Установка программного обеспечения.**

Нажмите «Далее» для продолжения или нажмите «Отменить».

**Иллюстрация 3. Установка программного обеспечения.**

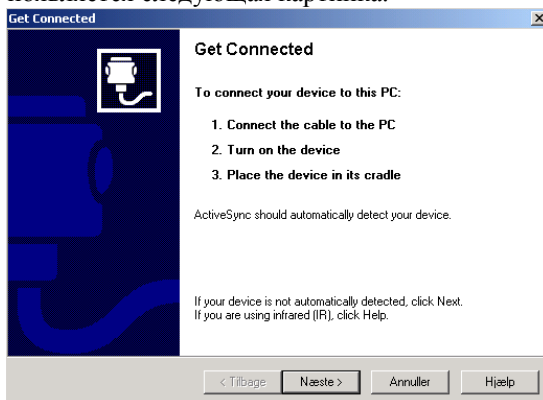


Нажмите «Далее» для продолжения.



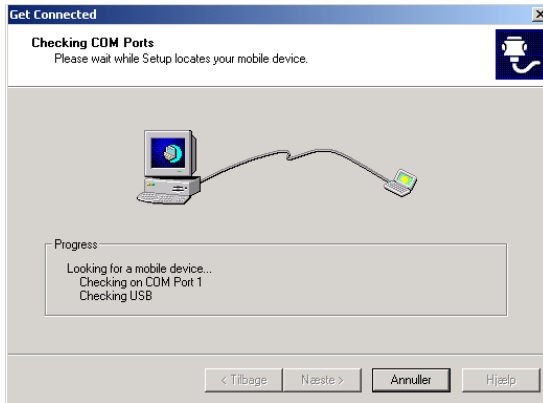
**Иллюстрация 4. Копирование программных документов.**

Компьютер продолжает копирование программных документов, после чего появляется следующая картинка.



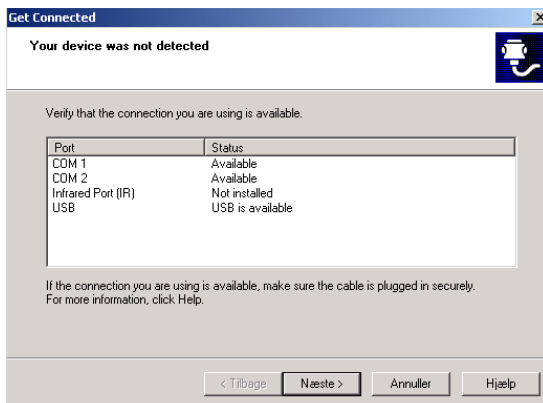
**Иллюстрация 5. Установить связь между компьютером и ПК.**

Для того чтобы соединить компьютер и ПК – нажмите «Далее». Если ПК не находился в диалоговом режиме с компьютером до этого момента, то сделайте это сейчас.



**Иллюстрация 6. Компьютер ищет наличие связи с ПК.**

Компьютер сейчас ищет наличие связи с ПК. Если эта процедура будет успешна, должна появиться картинка иллюстрации 8, в противном случае появляется картинка иллюстрации 7.



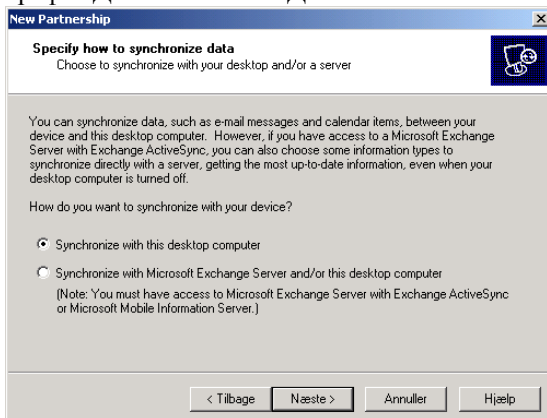
**Иллюстрация 7. Нет связи**

Проверьте, чтобы кабель, соединяющий ПК и компьютер, был вставлен надлежащим образом, и снова проверьте путем нажатия «Далее».



**Иллюстрация 8. Установка связи между компьютером и ПК.**

Компьютер сейчас задаст вопрос, хотите ли Вы иметь возможность синхронизировать данные между компьютером и ПК. Отметьте галочкой в графе «Да» и нажмите «Далее».



**Иллюстрация 9. Синхронизация с несколькими устройствами.**

Как показано на иллюстрации 9 вы должны выбрать, если ПК должен быть синхронизирован с одним или несколькими компьютерами.

Если ПК будет использоваться только на одном компьютере, отметьте галочкой в графе «Да» и нажмите «Далее».

Если ПК должен соответствовать для использования на нескольких компьютерах, вы должны отметить галочкой в графе «Нет» и нажать «Далее».

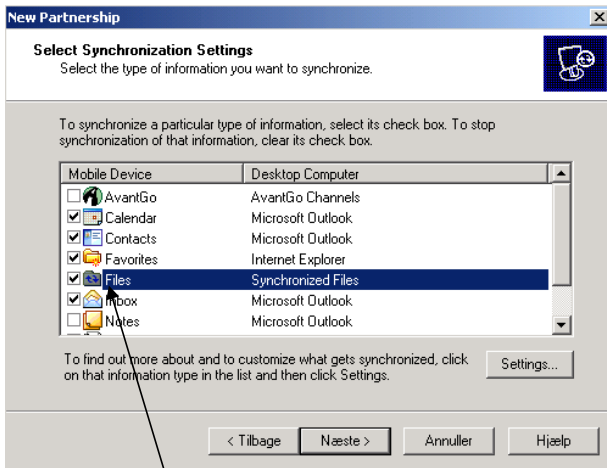


Иллюстрация 10. Выберите тип информации, который должен быть синхронизирован.

Deleted: ,

Для обмена даты между системой управления свиньями в компьютере и системой управления свиньями в ПК, «Документы» должны быть выделены. Нажмите «Далее» для продолжения. Если вы не хотите синхронизировать свой календарь и т.д. с ПК компьютером, вы можете отменить выделение данных пунктов здесь.

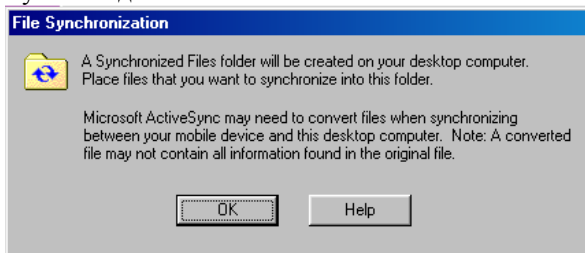
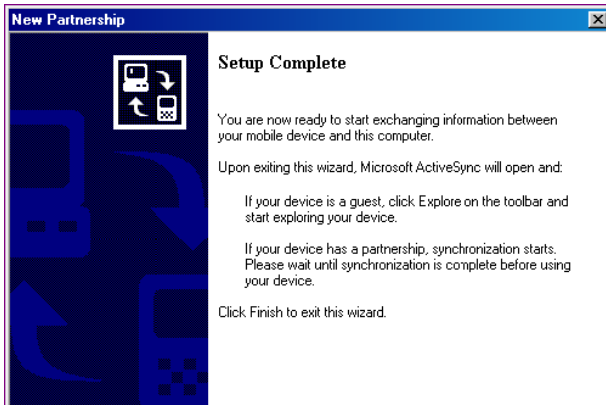


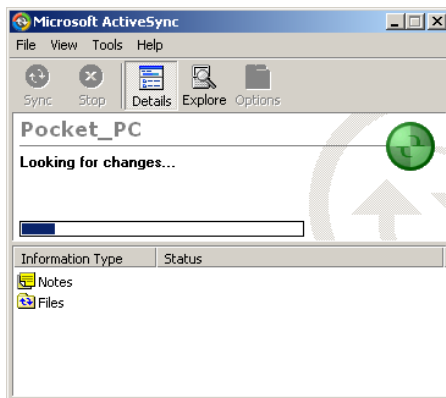
Иллюстрация 11. Папка для синхронизированных документов создана в компьютере.

Нажмите «ОК» для продолжения.



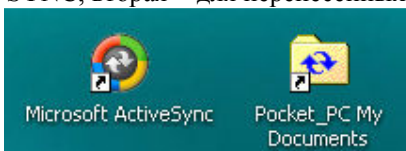
**Иллюстрация 12. Установка связи.**

Нажмите «Сделано».



**Иллюстрация 13. Синхронизация компьютера и ПК**

На «рабочем столе» теперь есть 2 новые иконки, одна - Microsoft ACTIVE-SYNC, вторая - для перенесенных с ПК документов.



**Иллюстрация 14. Новые иконки.**

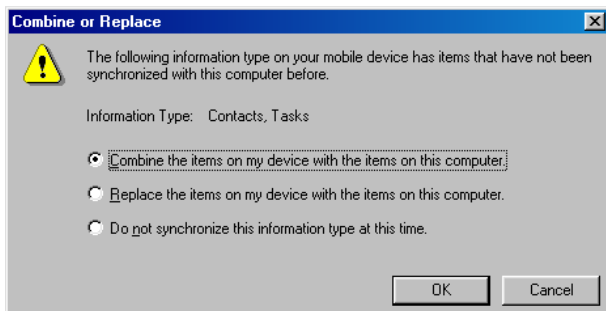


Иллюстрация 15. Синхронизация компьютера и ПК.

Первый раз, когда вы синхронизируете компьютер и ПК, появляется данная картинка – выделите **первую строку** и нажмите «**ОК**».

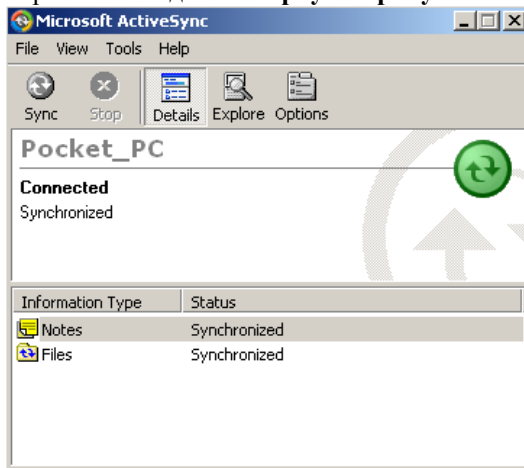


Иллюстрация 16. Компьютер и ПК синхронизированы

Если статус всех пунктов установлен в положение «Синхронизирован», передача данных действует. Если один или несколько пунктов не установлены в положение «Синхронизирован», нажмите «Разрешенные пункты» (он появится) для разрешения проблемы.

## Установка в ACTIVESYNC

Для передачи данных между ПК и компьютером, для правильного функционирования, вы должны удостовериться, что установка ACTIVESYNC верна.

Откройте «ACTIVESYNC» и нажмите «Инструменты» (верхняя строчка), выберете «Опции» и ярлык «Правила».

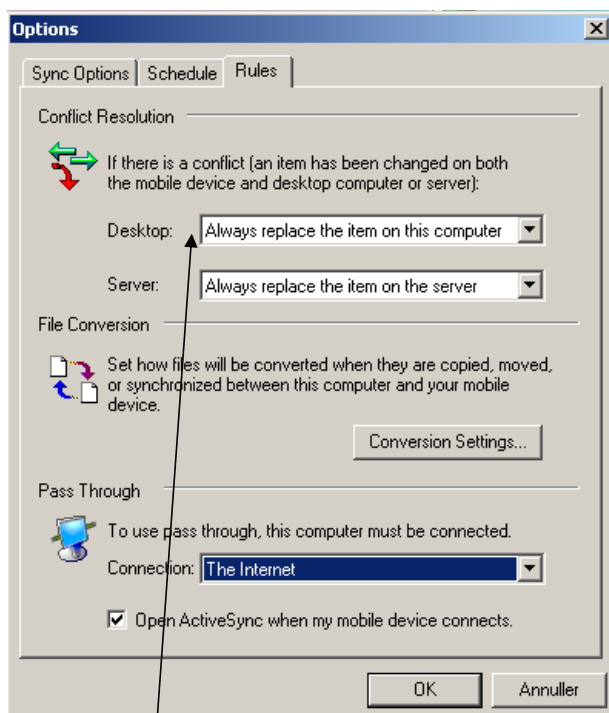


Иллюстрация 17. Ярлык «Правила» в «ACTIVESYNC».

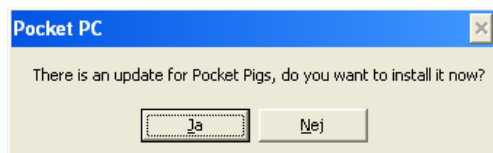
В разделе «Рабочий стол» вы должны выбрать опцию «**Всегда заменять пункты в этом компьютере**».

Это означает, что при выполнении любых изменений в данных как в папке ПК, так и в компьютере (не в WINSVIN) и в ПК, когда поддержка ACTIVESYNC обеспечивается данными ПК, чтобы эти данные могли быть прочтены через компьютер. Если вы не выбрали вышеупомянутую опцию, существует риск того, что данные с ПК будут переписаны, и все новые регистрации в ПК будут утеряны.

# POCKETPIGS

**КОМПЬЮТЕР** Для того, чтобы WINSVIN и ваш портативный компьютер функционировали вместе, вы должны в WINSVIN получить разрешение для одного или нескольких компьютеров. Если вы получили «**Обновление программного ключа**») на диске, и оно еще не было установлено (приведено в действие) в вашем КОМПЬЮТЕРЕ, это должно быть сделано сейчас. Следуйте инструкциям, которые входят в комплект с диском.

Теперь можно установить программу на вашем портативном компьютере, обновить самую последнюю версию WINSVIN с компакт-диска или с Интернета (**Помощь – получить новую версию**). В следующий раз, когда вы

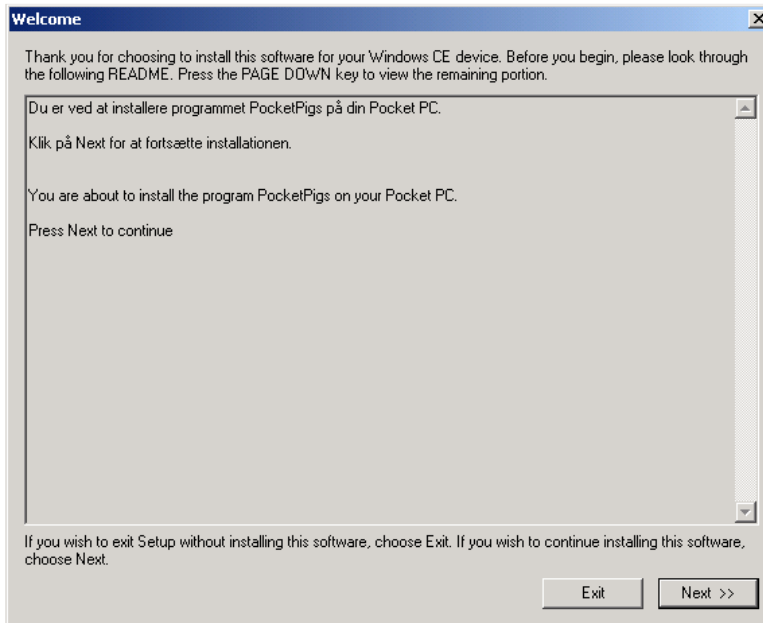


откроете WINSVIN, появится следующее сообщение

**Иллюстрация 18. Обновление для POCKETPIGS есть в наличии**

Нажмите «Да» для установки программы POCKETPIGS. Портативный компьютер должен быть в диалоговом режиме с вашим компьютером во время установки. Установка начинается и появляется картинка иллюстрации 19.

**Примечание** Вы также можете открыть установку программы с компакт-диска. Откройте **Патфайндер** (нажмите правой кнопкой мышки «Начало» в нижнем левом углу «рабочего стола»). Дважды нажмите на AGROSOFT C:\ (CD-ROM дисковод) – дважды нажмите на желтой папке POCKETPC – в правой части экрана найдите программу **POCKETPIGS146.exe** и дважды нажмите на нее, затем появится следующая картинка.



**Иллюстрация 19. Начать установку.**

Нажмите «Далее».

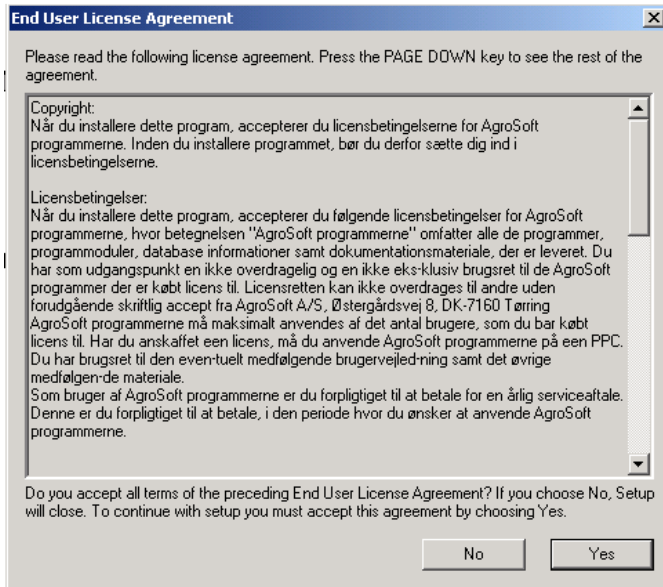


Иллюстрация 20. Условия лицензии.

Нажмите «Да» для принятия условий лицензии. Затем появится следующая картинка.

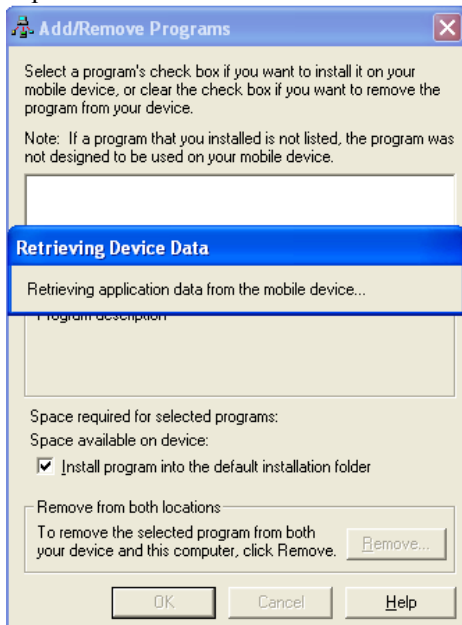


Иллюстрация 21.

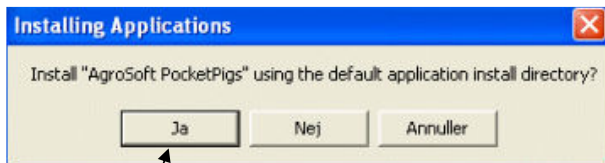


Иллюстрация 22.

Нажмите «Да», и программа будет перенесена на ваш портативный компьютер.

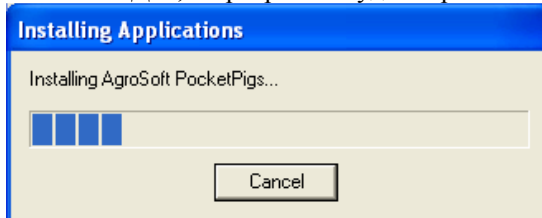


Иллюстрация 23. Программа в процессе установки.

Когда перенос завершен, появляется следующее сообщение.

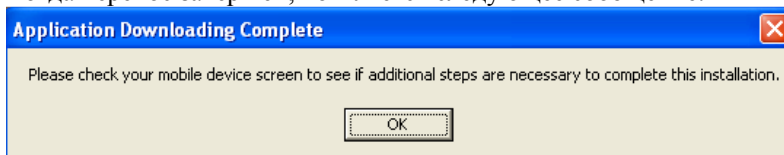
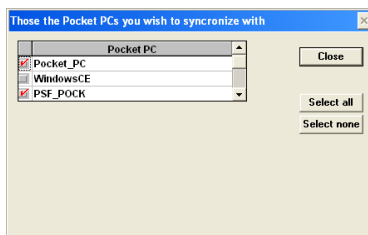


Иллюстрация 24. Проверьте портативный компьютер

Посмотрите на монитор портативного компьютера. Нажмите «ОК» в окне сообщения, которое появилось здесь, и нажмите «ОК» как на вышеуказанной картинке. Затем фактическая установка завершена, и программа может быть найдена на портативном компьютере в разделе «Начало» и «Программы».

## Выберите портативный КОМПЬЮТЕР

Перед тем, как вы перенесете данные на ПК в первый раз, в WINSVIN вы должны выбрать опцию, чтобы программа должна быть связана с ПК. Это можно сделать в разделе «Общие сведения» - «Регистрация внешних



данных»- «Установка портативного компьютера».

Иллюстрация 25. Выбрать портативный компьютер.

На данной картинке показана связь с портативным компьютером, которую вы создали на вашем компьютере. Отметьте галочкой портативный компьютер (-а), с которым вы хотите обменять данные и нажмите **«Заккрыть»**. Если появляется нижеследующая картинка, установка в ACTIVESYNC правильна. Смотрите раздел **«Установка в ACTIVESYNC»**, страница 10. В противном случае вы можете перенести данные в ПК в первый раз, смотрите раздел **«Послать данные в ПК»**, страница 18.

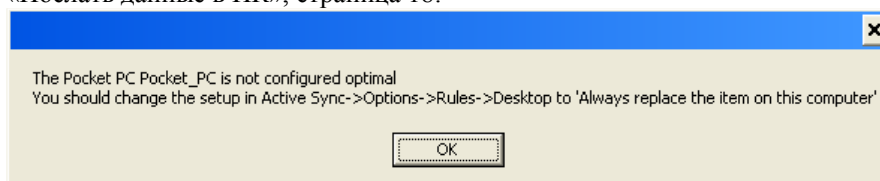


Иллюстрация 26. Неправильная установка в ACTIVESYNC.

## Портативный КОМПЬЮТЕР №. 2

Если вы желаете использовать более одного портативного компьютера, они должны быть установлены после этого с использованием следующего метода. Вставьте компакт-диск AGROSOFT последней версии (если запускается обычная программа установки, нажмите **«Сделано»**). Откройте **«Патфайндер»** (нажмите правой кнопкой мышки **«Начало»** в нижнем левом углу «рабочего стола»). Дважды нажмите на AGROSOFT C:\ (CD-ROM дисковод)- дважды нажмите на желтой папке POCKETPC – в правой части экрана найдите программу **POCKETPIGS146.exe** и дважды нажмите на нее.

### Изменить название

Большинство портативных компьютеров называются **«Pocket COMPUTER»** (**«Портативный КОМПЬЮТЕР»**) в качестве заводского стандарта, поэтому вы должны изменить название второго ПК, чтобы вам было легче определить их.

ПК

Нажмите **«Начало»** и **«Параметры установки»**. Затем нажмите на значке **«Установка»**, иконку **«О»** и значок **«Идентификация устройства»**. Здесь в разделе **«Название устройства»** вы должны изменить название желаемого ПК и нажать **«ok»** для сохранения данного изменения. После этого соедините ПК с КОМПЬЮТЕРОМ через зарядное устройство/кабель, чтобы соединить ПК с компьютером.

### Установить связь

КОМПЬЮТЕР

Картинка иллюстрации 8 появится в компьютере. Следуйте инструкциям по установке согласно иллюстрациям с 8 по 17.

## Установить ROCKETPIGS

Портативный компьютер должен быть в диалоговом режиме с вашим компьютером. Откройте «**Патфайндер**» (нажмите правой кнопкой мыши «**Начало**» в нижнем левом углу «рабочего стола»). Нажмите на «+» рядом с **C:\** дважды нажмите на желтой папке **WINSVIN** – в правой части экрана найдите программу **ROCKETPIGS146.exe** и дважды нажмите на нее. После этого начинается установка, смотрите иллюстрации с 19 по 26.

### Общее использование ПК

Перед использованием ПК, вы должны удостовериться, что он перезагружен. Перезарядка ПК происходит через зарядное устройство, который включен в комплект при покупке ПК.

***Примечание** ПК теряет все данные (включая установку связи с компьютером), если в нем заканчивается питание. ПК медленно теряет питание, если он просто лежит, даже если он не используется. Вследствие этого вы должны всегда подключать ПК к зарядному устройству, когда его не используете.*

**Потерянные данные** Если вы потеряли свои данные, вы можете воссоздать связь с ПК, если ранее вы успели сделать резервную копию, смотрите статью «Резервная копия/ Восстановление», страница 32.

Если вы не сделали резервную копию, необходимо установить новую связь. Картинка иллюстрации 8 появится на вашем компьютере, после этого вы должны прогнать процесс установки.

## Данные свиноматок

ПК должен перенести данные из компьютера таким образом, чтобы сделанные ранее регистрации соответствовали более ранним регистрациям.

### Последовательность операций

1. Данные переносятся из WINSVIN в компьютере в ПК.
2. Регистрация данных в ПК.
3. Данные переносятся из ПК и загружаются в WINSVIN.

После этого повторите последовательность с пункта 1.

**Какие данные?** Все данные о задействованных свиноматках в WINSVIN (в компьютере) переносятся в ПК. Если вы используете управление зародышами/молодыми свиноматками, данные об установленных молодых свиноматках и потенциальных заказах и проведенных экспериментов переносятся далее.

## Структура



Иллюстрация 27. Основная картинка к ROCKETPIGS

Различные картинки в ПК созданы таким образом, чтоб они были сходными с картинками в WINSVIN в компьютере.

## Использование клавиатуры (Клавиатура / Устройство распознавания символов)

В ROCKETPIGS в ПК у вас есть возможность выбрать из двух вариантов, если вы хотите использовать клавиатуру, на которой вы сможете нажимать на разные клавиши ручкой либо вместо этого записывать цифры и буквы ручкой в блокноте (устройство распознавания символов).

Эти опции можно выбрать в ROCKETPIGS, нажав на стрелке в нижнем левом углу, а затем нажав желаемое.

**Записать данные** Нажмите ручкой желаемый квадрат, чтобы курсор переместился туда. Нажмите/запишите при помощи клавиатуры желаемое значение и нажмите **«Ввод»** для подтверждения значения.

**Удалить знак** Если вы нажали неправильную цифру/букву, она может быть удалена путем нажатия большого окна на клавиатуре.

**Выход** Если вы начали писать в поле, но передумали, вы можете закрыть запись и выйти, нажав \, если вы выбрали использование клавиатуры.

**Удалить событие** Если вы хотите удалить событие, вы в первую очередь должны нажать один раз на дату нужного события, для того, чтобы курсор переместился туда. После этого, нажмите «**Удалить/ X**» в нижнем левом углу, затем нажмите «**Ок**» для удаления. *Возможно удаление только тех событий, которые были продублированы в ПК и не были еще перенесены в компьютер.*

**Закрыть окно** Если вы желаете закрыть окно, в котором вы работаете на данный момент, вы должны нажать «**ok**» в верхнем правом углу.

## Дополнительные сведения и ссылки

В ПК встроено несколько крохотных ссылок для облегчения записи информации.

**Сегодня** Если вы хотите сделать запись сегодня, вы можете вместо того, чтобы записывать дд/мм/гг, просто ввести нажатием клавиши/записать и нажать «**Ввод**». Программа теперь запишет правильную дату самостоятельно.

**Предыдущая дата** Если вы хотите сделать запись за предыдущий день, вы можете вместо того, чтобы записывать дд/мм/гг, просто ввести нажатием клавиши/записать – (+) **количество дней, предыдущую дату** и нажать «**Ввод**». Например, если вам необходимо сделать регистрацию за 3 дня назад, вы должны ввести нажатием клавиши/ записать – 3 и нажать «**Ввод**». Программа теперь запишет правильную дату самостоятельно.

**Завтра** Если вы хотите сделать запись за завтрашний день, вы можете вместо того, чтобы записывать дд/мм/гг, просто ввести нажатием клавиши/записать - - 1 (минус минус 1) и нажать «**Ввод**». *Примите во внимание, что вы можете сделать запись только за завтрашний день, но не более.*

*Примите во внимание, что если вы имеете Skiold Multifeeder (Житкий корм), тогда компьютер подаст корм животным после информации следующего дня, если вы записали дату вперед. Если вы, например, ввели нажатием клавиши отъём поросят от свиноматки на завтрашний день, тогда свиноматке подается питание (когда данные из ПК были перенесены в WINS-VIN), как если бы она была уже отлучена.*

**Выбрать** Если вы хотите пометить, например, количество свиноматок, чтобы вы могли перезаписать его, вы должны дважды быстро нажать ручкой цифру, чтобы она была выделена синим цветом. Теперь вы можете записать новое число вместо старого. Тот же самый принцип применяется для изменения дат.

**События** Для получения наиболее полной информации с карточки свиноматки, показанной на мониторе ПК, карточка свиноматки сжата в размерах, поэтому не вся информация появится сразу. Например, появляется только дата осеменения, но не с каким хряком свиноматка была осеменена. Если вы хотите

увидеть такую информацию, вы должны нажать на дату необходимого события и держать так несколько секунд, пока не появятся все данные по нужному событию. Нажмите «**ok**» для того, чтобы закрыть окно еще раз и вернуться к карточке свиноматки. Вы также можете выбрать необходимое событие в нижнем левом углу карточки свиноматки.

# СООБЩЕНИЕ МЕЖДУ WINSVIN И ПК

## Послать данные в ПК

Перед тем, как вы начнете списывать информацию с ПК, вы должны перенести ваши данные по свиноматкам в ПК. Все сообщение между ПК и компьютером происходит посредством работы в системе управления свиньями в компьютере.

**ПК** Завершите систему управления свиньями и подключите ПК к зарядному устройству, которое соединено с компьютером.

**КОМПЬЮТЕР** На основной картинке системы управления свиньями вы можете видеть иконку вашего ПК.



Иллюстрация 28. Иконка ПК.

Нажмите «**OK**» для передачи данных в ПК. Появится следующая картинка:

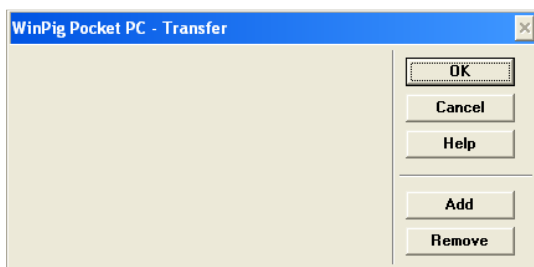


Иллюстрация 29. Передача данных в ПК.

Нажмите «**OK**» для передачи данных.

Теперь программа просматривает на предмет наличия любых данных в ПК. Если ПК пуст, данные по свиноматкам и Рем.свинкаму переносятся в ПК. Если в ПК имеются данные, вместо переноса данных появится картинка иллюстрации 38, смотрите раздел «Загрузка данных из ПК», страница 30.

## РЕГИСТРАЦИЯ ДАННЫХ В ПК

Когда данные передаются из компьютера в ПК, он готов для дальнейшей регистрации. Систему управления свиньями можно найти в ПК, нажав «Начало» в верхнем левом углу и здесь вы должны выбрать «POCKETPIGS». Теперь вы должны видеть основную картинку системы управления свиньями (смотрите исходную иллюстрацию 27).

Если у вас есть любые сомнения относительно процедуры записи, вы можете успешно воспользоваться WINSVIN.

Смотрите в разделе «Использование клавиатуры (Клавиатура/Устройство распознавания символов)» и «Дополнительные сведения и ссылки» для информации относительно процедуры записи в ПК

## Общие сведения

### В

Здесь вы можете видеть, какую версию POCKETPIGS вы имеете.

### Установка

Если вы хотите прикрепить считывающее устройство для электронных ушных бирок в ПК, вы должны выбрать считывающее устройство и т.д. в данном разделе. Для дальнейшей информации смотрите инструкции к MULTI-READER.

### Перечень работ

Здесь вы можете установить перечень работ для различных работ в секции. Когда список был установлен (как это описано на следующей странице), ежедневно вы сможете видеть (в разделе «Свиноматки» – «Перечень работ»), какой из списков является текущим для нужного дня (помеченного значком \*), и которые свиноматки задействованы. Нижеследующая иллюстрация демонстрирует пример установки списка осеменения.

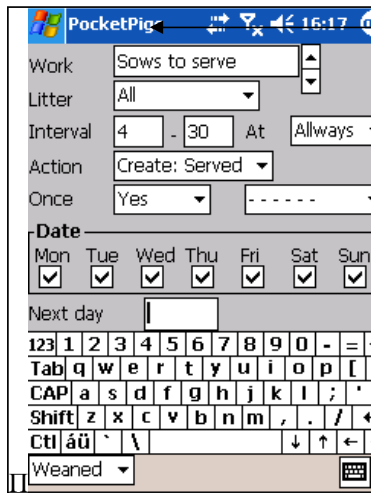


Иллюстрация 30. Установка перечня работ

Вы должны включить последнее событие по животному в перечень работ.

- Последнее событие** Первое, что вы должны сделать, это определить самое последнее событие животного, которое вы хотите включить в список. Например, осеменение на 3-ей недели охоты и отъём в списке осеменения. Вы можете выбрать это в нижнем левом углу.
- Работа** Запишите название в списке (перезапишите «Создать»), который вы хотите создать и подтвердите это, нажав «Ввод» (↵). Если вы уже создали список ранее, вы можете перевернуть страницы этого списка, используя стрелки.
- Опорос** Здесь вы можете выбрать, если перечень работ должен быть сделан для всех опоросов или, например, только для свиноматок первого опороса.
- Интервал** Здесь устанавливается интервал при использовании дней из последнего события, какие животные должны быть включены в список. Если вы, как в этом примере, создали перечень работ для осеменения свиноматок после отъёма поросят, вы можете установить интервал от, например, 4 до 7 дней. Ежедневно программа включает животных, которые имели следующие последние события: отъём от 4 до 7 дней после этого. Когда свиноматки осеменены, они больше не включаются в список, так как их последнее событие будет осеменение.
- В** Вы можете выбрать, чтобы список составлялся ежедневно или только в один определенный день недели. Если вы выберете «Всегда», ROCKETPIGS ежедневно будет находить животных, которые соответствуют требованиям списка. Если вместо этого вы выбираете день недели (например, понедельник), ROCKETPIGS находит животных в указанный день и затем показывает этих животных всю следующую неделю.

**Примечание** Если список установлен таким образом, что он будет составляться только один раз в неделю, тогда интервал должен составлять минимум 7 дней.

**Действие** Выберите, если вы должны подписаться в списке, когда работа сделана, установить новое событие для животных (например, осеменение в списке осеменения) либо изменить старое событие. Вы можете выбрать только одну опцию в разделе «Действие».

Date check	From	To
Entered -> Served	0	240
Served -> Served	1	90
Served -> Farrowed	107	123
Farrowed -> Weaned	0	35
Weaned -> Weaned	5	15
Weaned -> Served	3	90

В приведенном примере установленный интервал на иллюстрации 30 находится в пределах количества дней от отъёма до осеменения (0-90).

Иллюстрация 31. Проверка даты

**Примечание** Для того, чтобы выбрать установку события в разделе «Действие», количество дней в интервале должно находиться в пределах интервала, который был установлен для рассматриваемого события в разделе «Общие сведения»- «Проверка даты»

**Один раз** Выберите из нижеследующих альтернатив:  
**Нет** = Животное остается в списке после того, как вы проделали с ним работу. Используется, например, в списке регистрации мертвых поросят свиноматок.  
**Да** = Животное исключается из списка после того, как вы проделали с ним работу. Используется, например, в списке вакцинации, списке опороса и т.д.  
**В день** = Животное исключается из списка в тот же день после того, как вы проделали с ним работу, но вновь включается в список на следующий день. Используется, например, при признаках жара в течение нескольких дней.

**Дни недели** Отметьте день (дни) недели, в который должна быть выполнена работа. Если вы выбираете, например, понедельник, список по понедельникам будет помечен значком \* (в разделе «Свиноматки» - «перечень работ»).

Следующая дата Если список не будет составляться в данный следующий помеченный день, вы можете установить в данном разделе, в какой день список должен быть составлен.

Примечание Когда вы закончили установку перечня работ, нажмите «**ok**» для возвращения к основной картинке.

### Проверка даты

В разделе «Проверка даты» (смотрите исходную иллюстрацию 31)» есть установка сходная установке системы управления свиньями, даты которой программа должна принять (по отношению к дням от самого последнего до следующего события). Если вы хотите исправить «Проверку даты», нажмите ручкой поле, которое вы хотите исправить, удалите значение и запишите новое значение, затем нажмите «**Ввод**» для подтверждения.

### Выбрать язык

Здесь вы можете выбрать язык, который вы хотите использовать. Отметьте желаемый язык и нажмите «**ok**» в верхнем правом углу для возвращения к основной картинке. Вы можете выбрать из следующих языков: датский, английский, финский, шведский, польский, немецкий и венгерский.

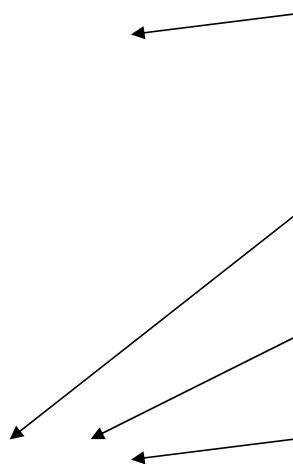
### Окончательное оформление

Система управления свиньями оформляется в разделе «**Общие сведения**» «**Оформление**» либо путем нажатия крестика в верхнем правом углу программы.

## Свиноматки

### Перечень работ

В разделе «**Свиноматки**» и «**Перечень работ**» вы можете увидеть перечень работ, который определен в разделе «**Общие сведения**» и «**Перечень работ**».



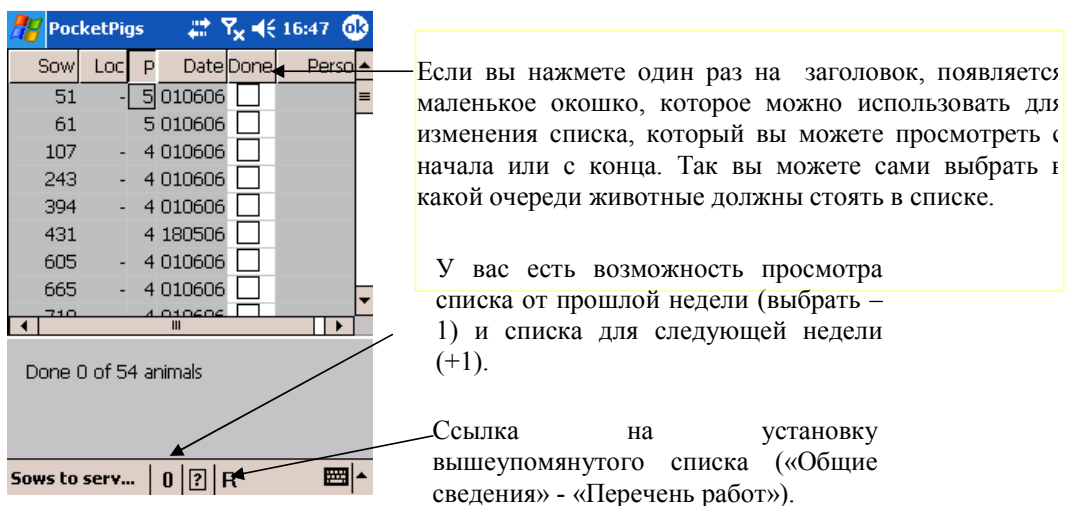


Иллюстрация 32. Перечень работ

**Выбрать список** В нижнем левом углу вы можете видеть различные перечни работ, которые созданы в разделе «Общие сведения» и «Перечень работ». Если вы нажмете желаемый список, вы увидите сегодняшних животных, которые соответствуют «запросам», которые вы установили.

**Действие** Если вы в разделе «Общие сведения» и «Перечень работ» выбрали «Подписано», вы можете поставить галочку рядом в различными животными постепенно, когда работа «Сделана» и также приписать в графе «Человек» кто эту работу сделал.

Если вместо этого вы выбрали установку события, тогда при нажатии «Сделано» введите карточку свиноматки рассматриваемого животного, чтобы можно было зарегистрировать событие. Затем нажмите два раза «ok» для возвращения к перечню работ.

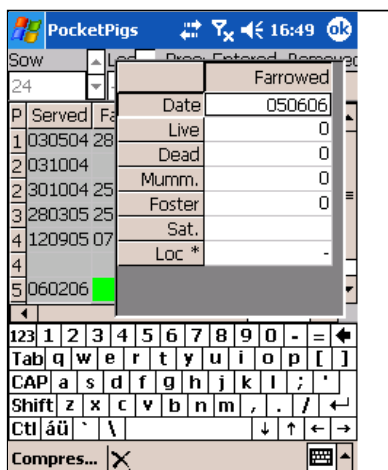


Иллюстрация 33. Создать событие.

Звездочка (\*) Звездочкой помечены списки, которые являются текущими сегодня.

**Найти** Перечень работ «Найти» находится в стандартном списке в ПК. В разделе «Найти» вы можете вписать пару животных, которых вы хотите включить в список для дальнейшего использования. Нажмите «R» и запишите число животных.

**Свиноматки** Список может быть использован только, если вы используете считывающее устройство для электронных ушных бирок.

**?** Нажав ? внизу перечня работ, появится меню с нижеследующими альтернативами:

**Удалить** Есть возможность удалить (из списка) часть животных, которые помечены в «Сделано», либо часть животных, которые не были помечены. Выберете «Удалить» и «Сделано» либо «Не сделано».

**Сделано** Здесь вы можете выполнить дополнительную регистрацию или регистрацию медикаментов для всех животных в списке. Выполните регистрацию, нажмите «Ввод» (←) для подтверждения и закройте окно.

**Сохранить** У вас есть возможность сохранить список для дальнейшего использования. Выберите «Сохранить» и напишите название, под которым список должен быть сохранен, в разделе «Название». Нажать «ОК» для сохранения.

**Получить** Если вы хотите загрузить сохраненный ранее список, вы должны нажать «Получить» и после этого желаемый список (документ).

**Поместить дорожку** Если вы регистрируете дорожку, по которой пойдут свиноматки (например, группы в секцию для супоросных свиноматок), вы можете



поместить всех животных в одно место на одну дорожку. Нажмите «Поместить дорожку», запишите дорожку, по которой пойдут животные и нажмите «Ввод» ( ) для подтверждения.

## Работы

Просмотреть одну свиноматку Если вы хотите просмотреть, какие рабочие задания вы имеете для конкретной свиноматки, вы должны нажать на номер свиноматки и держать так несколько секунд, после чего появится следующая картинка.

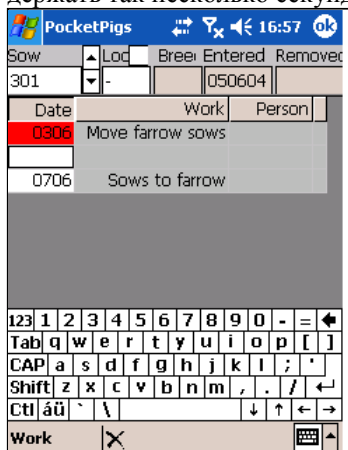


Иллюстрация 34. Регистрация работ для свиноматки.

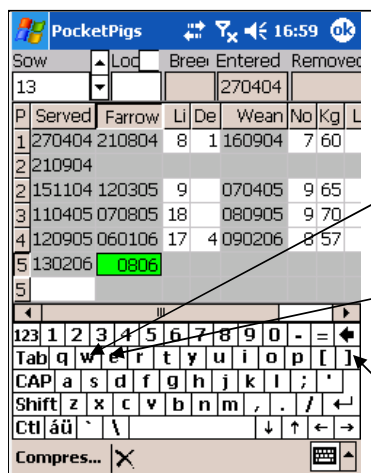
Красные пометки показывают, что свиноматка была включена в упомянутый список, но он не был подписан для выполнения работы.

## Карточка свиноматки

Здесь вы можете зарегистрировать все события для конкретной свиноматки по аналогичной схеме, как и с карточкой свиноматки в компьютере.

### Номер свиноматок.

Нажмите поле «**Номер свиноматок**», запишите нужный номер свиноматки и нажмите «Ввод». (В качестве альтернативы, вы можете просмотреть номера, используя стрелки на клавиатуре. Теперь должна появиться карточка свиноматки для данного желаемого животного.



Выберите часть карточки свиноматки, которую вы хотите просмотреть (например, регистрацию медикаментов или дополнительную регистрацию.)

Удалить событие

Изменить между клавиатурой и просмотреть основные показатели для рассматриваемого животного.

### Иллюстрация 35. Карточка свиноматки

Для получения наиболее полной информации с карточки свиноматки показанной на мониторе ПК, карточка свиноматки сжата в размерах, поэтому не вся информация появится сразу. Например, появляется только дата осеменения, но не показывает хряка с каторым свиноматка была осеменена. Если вы хотите увидеть такую информацию, вы должны нажать на дате рассматриваемого события и держать так несколько секунд (Нажать и Держать), пока не появятся все данные по рассматриваемому событию. Нажмите «ok» для того, чтобы закрыть окно еще раз и вернуться к карточке свиноматки. Вы также можете выбрать необходимое событие в нижнем левом углу карточки свиноматки.

Вместо этого вы можете выбрать (в нижнем левом углу) часть карточки свиноматки, которую вы хотите просмотреть, например, осеменение.

**Новые события** Когда вы должны выполнить новые регистрации, вы должны нажать ручкой нужное поле, напечатать событие и нажать «Ввод» для подтверждения. Если вам необходимо больше полей для регистрации, чем показано (например, 1., 2. и 3. хряк при осеменении), вы должны держать нажатую кнопку ручкой в течение нескольких секунд либо выбрать событие в левом углу карточки свиноматки. Если вы хотите выполнить регистрацию медикаментов или дополнительную регистрацию, также выберете это.

**Удалить событие** Если вы хотите удалить событие, вы должны нажать один раз на дату нужного события, для того, чтобы курсор переместился туда. После этого, нажмите крестик внизу карточки свиноматки и нажмите «Ok» для удаления. Как и в Winsvin, возможно удаление только самых последних событий на карточке свиноматки, если для этой цели была выполнена последующая регистрация на карточке свиноматки, то необходимо удалить ее. Далее

событие должно быть введено в ПК и не должно быть перенесено в компьютер.

**Недействительная дата** Если ПК показывает сбой, когда вы пытаетесь создать событие на день, с таким сообщением - «Дата должна быть до/ после..», то необходимо исправить допустимый интервал даты для события в ПК. Это можно сделать в разделе «**Общие сведения**» – «**Проверка даты**».

#### Основные показатели

Если вы нажмете нижний правый угол клавиатуры, ваши изменения между клавиатурой и статистикой с основными показателями конкретной свиноматки.

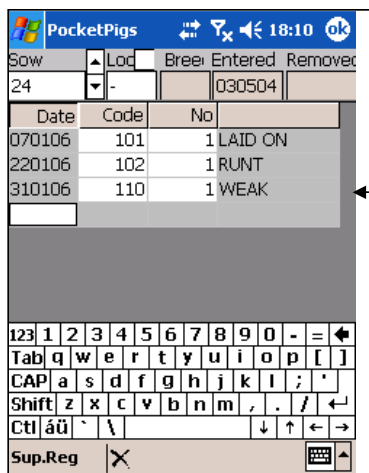
**На замке** Относится к полю «**Дорожка**» (Дорожка свиноматок). Если вы используете поле Дорожки, вы можете отметить поле «**На замке**». Если затем вы перелистываете страницы карточки свиноматки при помощи стрелок на клавиатуре, вы можете перелистывать только страницы между свиноматками, которые находятся на конкретной дорожке.

**Приемные свиноматки** Если вы вписываете приемных свиноматок, вы должны вписать – на «**Дорожку \***» при регистрации отъёма. (Нажать и Держать на поле данных об отъёме).

## Коды

### Дополнительная регистрация

Если вы в программе WINSVIN (на компьютере) создали коды для дополнительной регистрации (используя пункты меню «**Общий**»- «**Установки кодов**»- «**Текст к коду**»), список этих кодов будет передаваться в карманное устройство. Находясь в пункте меню «**Дополнительная регистрация**», вы можете выбрать поле «**Код**», увидеть перечень и выбрать нужный вам код.



В пункте «**Карточка свиноматки**»- «**Дополнительная регистрация**» показывается текст, соответствующий выбранному коду.

Иллюстрация 36. Дополнительная регистрация.

Отбытие        Когда вы регистрируете отбытие в карточке свиней или путем использования пункта **“рем.свинки”- ”Выбраковано”**, путем нажатия на поля кодов можно вызвать появление списка кодов.

Количество отъёмышей

Если вы настроили программу WINSVIN таким образом, что в ней можно регистрировать мертвые поросята с помощью пункта Доп.Регистрация, эта информация будет передаваться и в карманное устройство. В пункте **"Количество"**, в момент отъёма зеленым шрифтом будет показывать, сколько поросят осталось со свиноматкой.

## Медицина

Если в программе WINSVIN вы создали медицинские журналы(используя "Общий"- "Журнал лечения"- "Журнал регистрации"), в карманном устройстве будет показываться их список. Нажмите и держите поле "J.Id" и выберите из списка вас интересующий журнал.

**Ограниченный статус** Когда медицинские данные введены в WINSVIN и переданы в карманное устройство, на карточке отдельной свиноматки четко указывается, если животное не может быть отдано на убой.

Sow	Loc	Breed	Entered	Removed			
26			050504	1906			
P	Served	Farrow	Li	De	Wean	No	Kg
3	010305	250605	17		160705	12	80
3					280705	6	42
3					040805	8	56
4	090805	031205	15	1	291205	14	00
5	030106	280406	13		250506	10	76
6	290506	2109					
6							

Когда поле вывоза обозначено красным, это значит, что животное нельзя отдавать на убой до указанной даты

Иллюстрация 37. Животное не может быть отдано на убой.

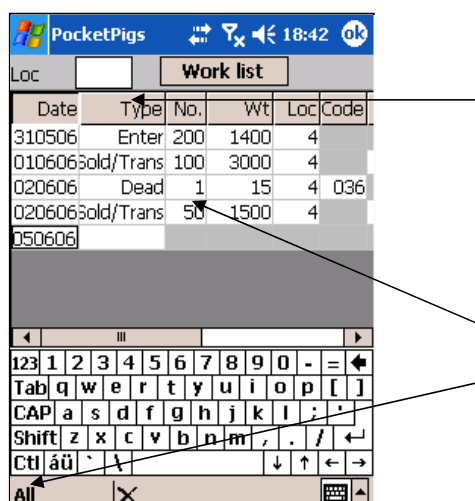
**Примечание** Если с момента последнего обновления медицинского журнала ("Общий"- "Журнал лечения"- "Журнал регистрации") на компьютере прошло более 30 дней, они не будут показываться в списке. Перепишите дату журнала на компьютере на сегодняшний и снова перепишите обновленные данные на карманное устройство.

# МОЛОДНЯК

Иллюстрации очень похожи на те, которые показываются компьютером. Если вы не уверены насчет использования письменной процедуры, вам может помочь ознакомление с руководителем по использованию системы ухода за свиньями.

Все

Если в меню вы нажмете на “**Молодняк**” и выберете “**Все**”, в нижнем левом углу покажется приведенная иллюстрация. В ней показываются последние изменения, которые были сделаны под пунктом меню “Молодняк”.



Date	Type	No.	Wt	Loc	Code
310506	Enter	200	1400	4	
010606	Sold/Trans	100	3000	4	
020606	Dead	1	15	4	036
020606	Sold/Trans	50	1500	4	
050606					

Если для того же пути необходимо внести дополнительные данные, можете вписать номер возле пункта “Дорожка”. После этого все вносимые данные будут регистрироваться под выбранным номером.

Выберите, какой тип данных вы желаете вводить в нижнем левом углу или на поле курсора.

Иллюстрация 38. Молодняк.

Путь

Если вы введете полный путь, будут показываться последние события для этого пути; в противном случае показываются все события.

## РЕМОНТНЫЕ СВИНКИ

Если в WINSVIN вы используете управление ядра и ремонтных свинок, в пункте меню “**Молодняк**” вы можете выбрать одну из нескольких опций. Выбором функций регулируется управление рем. свинками. Для более подробных инструкций – см. руководство использования карманного устройства.

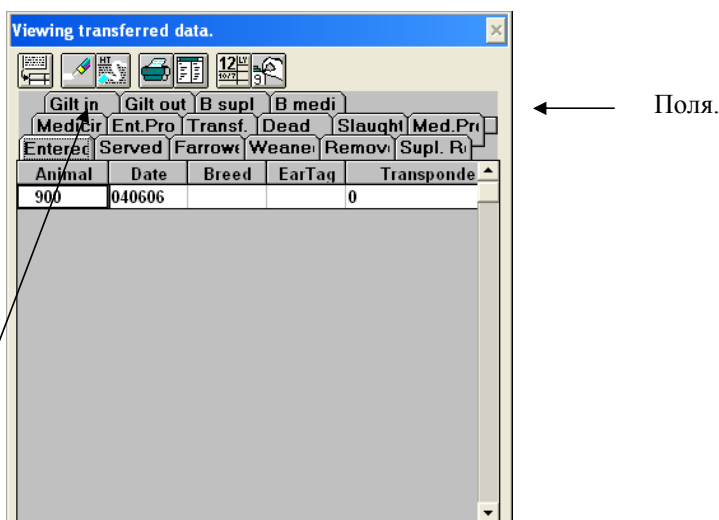
# КОПИРОВАНИЕ ДАННЫХ ИЗ КАРМАННОГО УСТРОЙСТВА

## Карманное устройство

Вставьте карманное устройство в зарядное устройство, которое подключено к компьютеру. Работа с программой управления свиньями в карманном устройстве должна быть закончена путем использования пунктов "Общий" и "Закончить".

## Компьютер

В программе управлением свиньями на компьютере нажмите на . Программа управления свиньями проверит, есть ли новые данные в карманном устройстве



если это так – скопирует их и покажет следующую иллюстрацию

Иллюстрация 39. Копирование данных из карманного устройства.


Копирование Теперь на разных полях сей будут показываться все изменения, который были сделаны в карманном устройстве с момента последнего копирования данных.


Если вы хотите скопировать эти данные в программу управления свиньями, нажмите на

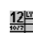
Если после того, как вы нажали на иллюстрацию, а событие не исчезает из "Goes through transferred data- image", это означает, что компьютерная программа не принимает событие. Это может быть вызвано тем, что событие

уже было введено в программу, или значения события выходят за позволенный интервал дат на компьютере ("Общий"- Устройство программы "Регистрация"- "Проверка даты"). Вам может понадобиться проверить карточку соответствующего животного.

**Примечание** Если невозможно скопировать новые данные в карманное устройство до того, как будут скопированы или удалены все данные на иллюстрации "Goes through transferred data". Если и в следующий раз после нажатия на символ карманного устройства показывается эта иллюстрация, это значит, что в ней все еще содержатся данные.

**Стереть** Если вы хотите удалить событие, чтобы оно не было скопировано в программу  управления свиньями, нажмите на эту кнопку и подтвердите это путем выбора ответа **Да**.

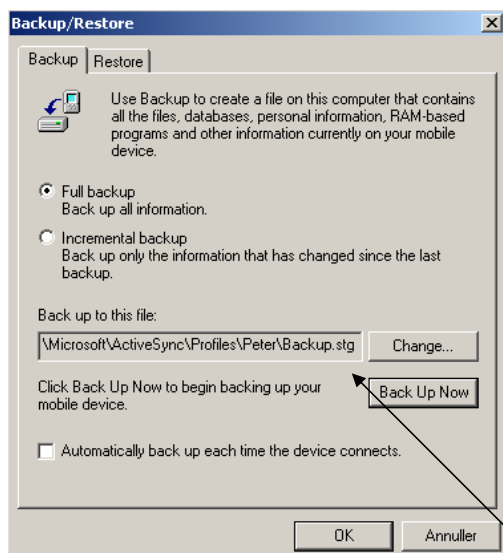
**Печатать** Если хотите отпечатать данные, которые вы ввели в карманное устройство,  нажмите на .

**Карточка**  свиноматки Если вы хотите ознакомиться с карточкой отдельной свиноматки, нажмите на .

Когда все данные скопированы, карманное устройство остается пустым. Перед тем, как снова брать с собой устройство на ферму, все новые данные должны быть скопированы.

# РЕЗЕРВНОЕ КОПИРОВАНИЕ И ВОССТАНОВЛЕНИЕ ДАННЫХ

В случае израсходования элемента питания карманного устройства, все данные устройства теряются (также как согласованность данных между карманным устройством и компьютером). Для того, чтобы в таком случае восстановить данные и согласованность данных, нужно воспользоваться функцией резервного копирования.



Здесь хранится резервная копия.

Иллюстрация 40. Резервное копирование

## Создание резервной копии

Откройте программу ACTIVASYNC, нажмите на пункт меню «Инструменты», после чего выберите „**Восстановить копию**“. После этого покажется ниже приведенная иллюстрация.

Создавая копию в первый раз, выбирайте “**Полная копия**”, пользуясь этой функцией повторно – нажимайте на “**Сохранение изменений**”. После этого нажмите на “**Сохранить сейчас**”, и программа начнет создание резервной копии.

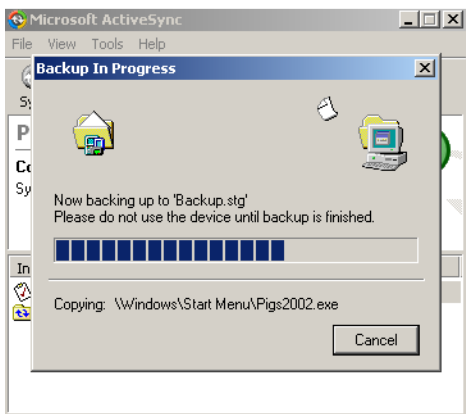
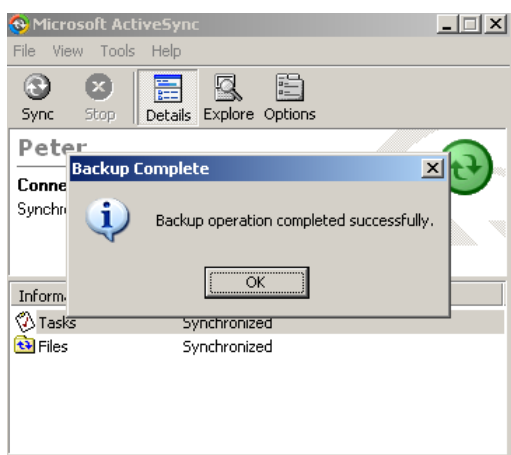


Иллюстрация 41. Создание резервной копии.



Когда создание резервной копии окончено, показывается такая иллюстрация.  
Иллюстрация 42. Создание резервной копии завершено.

Нажмите "OK". Теперь резервная копия ваших данных находится в компьютере и хранится в виде файла "Backup.stg".

## Восстановление данных и их согласованности с компьютером

Если в карманном устройстве были утрачены данные, а вы перед этим сделали резервную копию, данные можно восстановить. Для этого сперва нужно на карманном устройстве выполнить программу настройки (как это делалось при первом его использовании).

*Примечание Для того, чтобы восстановить согласованность данных с компьютером, нужно применить те же самые настройки карманного устройства (название, язык, часовой пояс).*

После того, как вы снова настроили карманное устройство, войдите в программу Microsoft ACTIVESYNC, нажмите на «Инструменты» и на «Восстановить копию» (появится иллюстрация 40). Выберите „Восстановить“, после чего появится следующая иллюстрация:

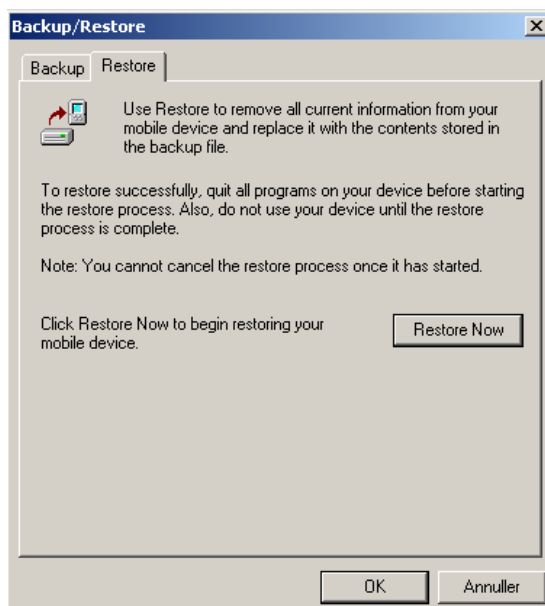


Иллюстрация 43. Восстановление данных

Нажмите на «Восстановить сейчас».

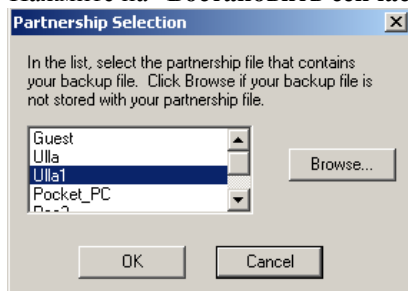
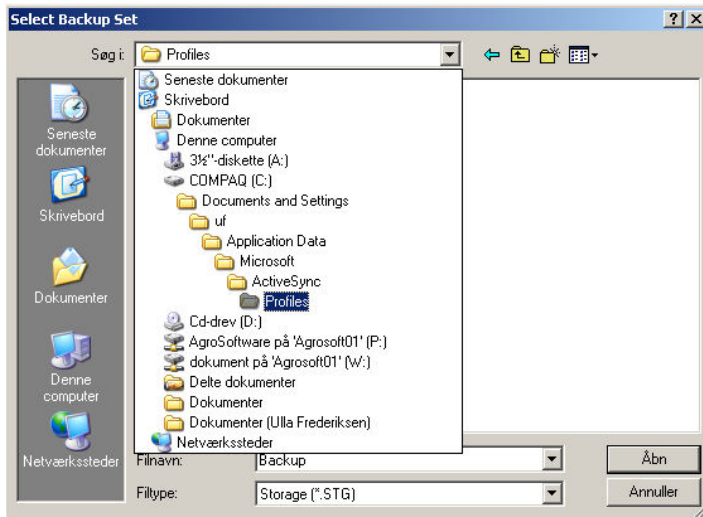


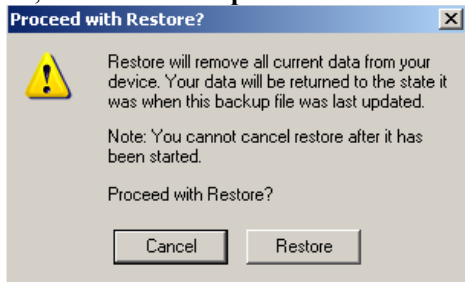
Иллюстрация 44. Выбор

Если есть несколько возможных вариантов согласования данных с компьютером, выберите нужный вариант и нажмите на кнопку «ОК».



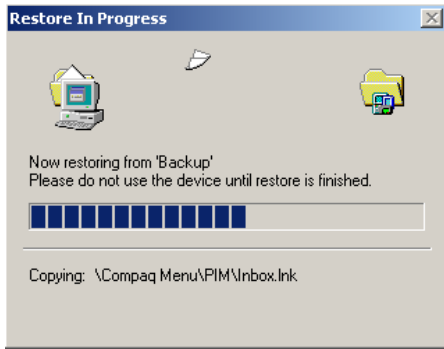
**Иллюстрация 45. Выбор местонахождения резервной копии.**

Иллюстрация 45: укажите программу местонахождения файла с резервной копией данных. Если это не удастся, всегда можно вернуться к иллюстрации 40, нажать на **“Открыть”** – и появится иллюстрация 46.



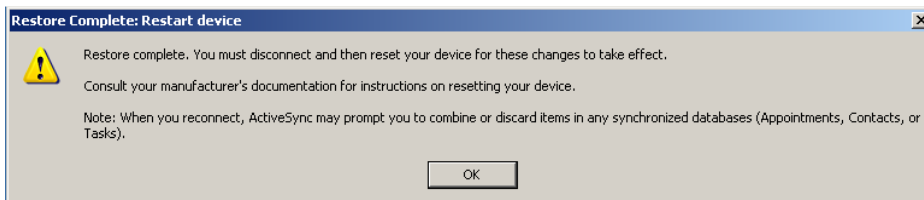
**Иллюстрация 46. Подтверждение восстановления данных**

Для подтверждения восстановления данных нажмите на кнопку **“Восстановить”**



**Иллюстрация 47. Восстановление данных из резервной копии.**

После того, как данные будут восстановлены из резервной копии, нажмите на кнопку "ОК" на появившейся иллюстрации. После этого удалите карманное устройство из зарядочного устройства, перезагрузите его (Compaq: нажмите с помощью ручки на кнопку, которая находится в дырочке на дне устройства) и снова вставьте в зарядочное устройство. Согласованность данных между компьютером и карманным устройством теперь восстановлена.



**Иллюстрация 48. Импорт данных завершен**

## Неудачное восстановление данных

Если восстановить данные не удастся, это может быть вследствие того, что вы раньше не сделали резервную копию данных, или из-за того, что карманное устройство не настроено точно таким же образом, как раньше.